

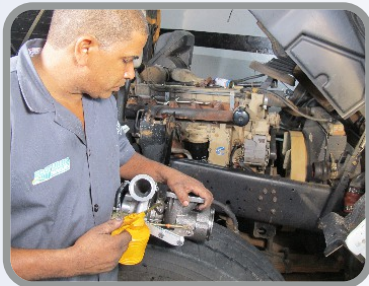
ANTES DE INSTALAR UMA NOVA UNIDADE NO MOTOR É NECESSÁRIO EFETUAR AS VERIFICAÇÕES ABAIXO:



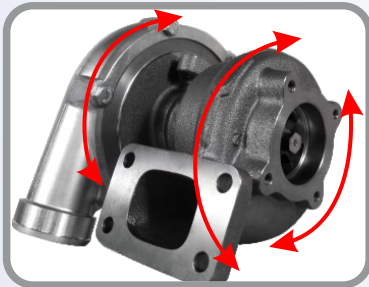
1 – Certifique-se de que o número do turboalimentador é o correto para a aplicação desejada. Os códigos de fabricação deste estão impressos em sua placa de identificação e no Certificado;



2 – Ao retirar o turboalimentador da embalagem, verifique se o produto não sofreu algum dano proveniente de acidentes no transporte;



3 – Antes da instalação do novo turboalimentador lubrifique-o, girando o conjunto eixo-rotor manualmente até que o óleo comece a sair pelo retorno;



4 – Quando necessário, ajuste o posicionamento das carcaças do compressor e da turbina antes de posicioná-las no motor, assegurando o correto torque* (em cruz) de aperto dos parafusos e a dobra correta das abas nas travas de fixação;

5 – Ajuste a carcaça central (quando necessário) de modo que a entrada e a saída (retorno) do óleo lubrificante estejam na posição vertical máxima de 15 graus;



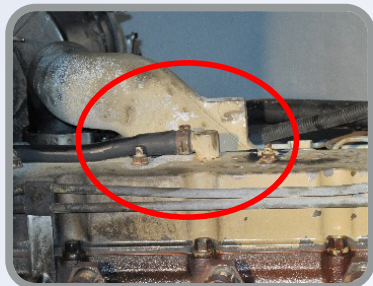
6 – Substitua o óleo, o filtro do óleo lubrificante e o elemento do filtro de ar, conforme especificações do fabricante do veículo;



7 – Verifique se o coletor de escape, a admissão, os dutos do filtro de ar, o intercooler, a mangueira de admissão/pressão, os anéis o'ring e as abraçadeiras estão em perfeito estado de funcionamento e isentos de fadigas, resíduos e vazamentos de ar pressurizado;

ANTES DE INSTALAR UMA NOVA UNIDADE NO MOTOR É NECESSÁRIO EFETUAR AS VERIFICAÇÕES ABAIXO:

8 – Examine possíveis vazamentos e obstruções no flexível de lubrificação, dutos e mangueiras de retorno do óleo;



9 – Verifique o respiro do motor quanto a possíveis restrições (respiro ou mangueiras) ou excesso de gases que possam causar passagem de óleo para o coletor de admissão e escape;



10 – Todas as conexões de escape devem estar devidamente ajustadas, obedecendo aos pontos de fixação original (suporte/coxim);



11 – Verifique o duto de escapamento quanto ao seu posicionamento, diâmetro, possíveis obstruções ou avarias (amassado);



12 – Jamais utilize cola ou veda-juntas na instalação das juntas de entrada e saída de óleo do turboalimentador;



13 – Após a montagem do turboalimentador no veículo, faça o teste de ar pressurizado (*intercooler*) para eliminar possíveis vazamentos de ar no sistema de pressão (do turboalimentador ao motor);

ANTES DE INSTALAR UMA NOVA UNIDADE NO MOTOR É NECESSÁRIO EFETUAR AS VERIFICAÇÕES ABAIXO:



14 – Com o motor na temperatura ideal de trabalho, meça a pressão do óleo lubrificante, cujo resultado deve estar em conformidade com as especificações do fabricante do motor;

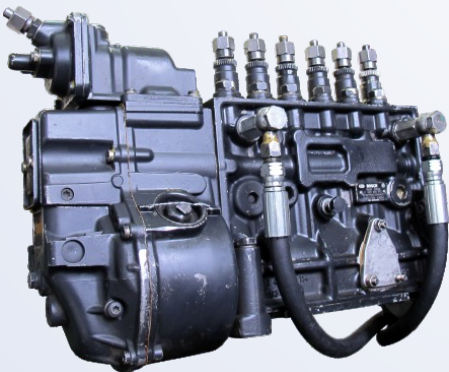


15 – Examine a mangueira e o duto do compressor de ar quanto a possíveis vazamentos, que podem ser confundidos com vazamento do turboalimentador;



16 – Funcione o motor por 1 minuto em marcha lenta antes de acelerá-lo e, antes de desligá-lo, mantenha-o em marcha lenta por 1 minuto para diminuir a rotação do turboalimentador;

SUGERIMOS TAMBÉM QUE FAÇA OS SEGUINTE PROCEDIMENTOS:



17 – Verifique a correta regulagem do sistema de injeção de combustível, que deverá estar de acordo com os parâmetros do fabricante do motor; caso contrário, conduzirá a danos no turboalimentador e no motor;

18 – Limpe o cárter (a rotativa - quando aplicável) e a peneira da bomba de óleo;

19 – É importante limpar o sistema de arrefecimento;

20 – Quando o turboalimentador for aplicado em motores retificados recentemente, deve-se fazer a primeira troca de óleo lubrificante com 500 km rodados.